

# hochparterre • wettbewerbe 1

Schweizer Fachjournal für Architekturwettbewerbe • Cahiers suisses des concours d'architecture •  
Quaderno svizzero del concorso d'architettura • Jahrgang 39 • Heft 1: März 2011

Aktuell • **Der Fall Bernhardzell und Neues zu Paxmontana**

**Théâtre de l'Oriental, Vevey** • Chez architectum

**Freilager, Zürich** • Wenn sich Gipsmodelle gleichen

**Besuchszentrum der Vogelwarte, Sempach**

**Wohnen im Stockacker, Reinach**

**Umbau und Sanierung Kantonsratssaal, Solothurn**

**Neugestaltung des Stadtgartens, Zug**

**Altarraum der Kathedrale, St. Gallen**

Bildersturm • **«Kontrast zweier symbolischer Materialien»**

# Transformation du Théâtre de l'Oriental, Vevey



La commune de Vevey veut transformer le Théâtre de l'Oriental. Photo: architectum

**L'Oriental revalorise un quartier** • Le Théâtre de l'Oriental est un espace dévolu à la culture. Il a connu diverses affectations et plusieurs aménagements depuis sa construction: lieu de culte, salle de spectacle, cinéma et enfin théâtre. D'accessibilité aisée en transports publics, à vélo ou simplement à pied, il constitue une tête de pont sur l'est de la Ville de Vevey. Il s'agit de renforcer cette identité. En ce sens, la transformation du théâtre constitue un signe fort et positif pour la revalorisation de ce secteur.

**Objectifs du concours** • L'objectif du projet est d'offrir un lieu adapté à la vocation du Théâtre de l'Oriental. En huit ans d'existence, l'Oriental s'est imposé comme un véritable lieu de création en Suisse romande dans les domaines de la musique et du théâtre. Et c'est depuis un peu plus de trois ans que la programmation est essentiellement constituée de spectacles qui sont élaborés – et dont les premières représentations ont eu lieu – sur place. A l'heure, les espaces de travail sont mis à disposition des équipes dans la mesure du possible dans les bâtiments. Les conditions de travail pour les compagnies en création et pour l'équipe de l'Oriental sont difficiles: les dimensions, la disposition voire les équipements, les adaptations nécessaires ou les nuisances et perturbations des lieux entre eux posent de réels problèmes.

**Transformation du théâtre** • Dans l'esprit d'un lieu de création, l'Oriental fournit un soutien, tant sur le plan technique que structurel ou de conseil pour les compagnies, les étudiants en formation, les artistes de diverses disciplines ou les autres lieux de création. Les besoins sont énormes et le théâtre est submergé de demandes. Ce sont plus de 180 personnes par saison qui ont travaillé dans le lieu. Il n'est pas rare que deux ou trois spectacles soient en répétition en même temps et malgré les problèmes liés aux espaces, c'est l'une des forces de l'Oriental: le théâtre fonctionne alors comme une sorte de ruche qui permet les rencontres, l'ouverture, l'échange avec d'autres artistes, d'autres activités, avec le public, la ville et au-delà.

Ce bâtiment dont les plus anciennes parties datent de 1832 nécessite une grande attention. Plusieurs fois modifié au gré de ses affectations, le bâtiment devra être traité avec doigté par les mandataires chargés d'intervenir. La solution devra démontrer sa flexibilité et rationaliser l'organisation. L'objet du concours, à considérer comme un ensemble, comprend la transformation du théâtre de l'Oriental pour une utilisation multiple, publique dans le domaine culturel. **Rapport du jury**

**1<sup>er</sup> rang** • 1<sup>er</sup> prix, recommandation du jury, CHF 35 000.–  
architectum, Montreux

**2<sup>ème</sup> rang** • 2<sup>ème</sup> prix, CHF 30 000.–  
ds.architekten, Bâle

**3<sup>ème</sup> rang** • 3<sup>ème</sup> prix, CHF 20 000.–  
b29 architectes, Genève

**4<sup>ème</sup> rang** • 4<sup>ème</sup> prix, CHF 15 000.–  
Deillon Delley architectes, Bulle / Vevey

**5<sup>ème</sup> rang** • 5<sup>ème</sup> prix, CHF 8000.–  
jomini & zimmermann architekten, Zurich

**6<sup>ème</sup> rang** • 6<sup>ème</sup> prix, CHF 7000.–  
v2v architectes, Vevey

## Jury • Membres professionnels

Michèle Antipas, conservatrice cantonale adjointe, Etat de Vaud  
Patrick Devanthéry, architecte, Genève (absent)  
Renée-Laure Hitz, Office de l'Urbanisme, Ville de Vevey  
François Jolliet, architecte, Lausanne  
Claude Lehrian, Chef de Service de la Direction de l'Architecture et Infrastructures, Ville de Vevey  
Nicolas Joye, architecte, Penthaz (suppléant)

## Jury • Membres non professionnels

Jérôme Christen, Conseiller municipal, Ville de Vevey (président)  
Michel Beuchat, Directeur technique, Théâtre de Vidy  
François Chavannes, Président de l'Association pour la Sauvegarde de Vevey et Environs  
Martin Reeve, Président de l'Association Oriental, Vevey  
Nicolas Gerber, Comité de direction de l'Oriental, Vevey (suppléant)  
Stefano Stoll, Délégué à la culture, Ville de Vevey (suppléant)

## Expertises

Expertise économique: Walter Gubser, architecte, Bussigny  
Expertise statique: Jean-François Kälin, ingénieur, Lausanne  
Expertise sécurité: Michel Richard, expert incendie, Lausanne

## Informations

Maître d'ouvrage: Ville de Vevey  
Procédure: Concours de projets en procédure ouverte à un degré  
Participants: 43  
Organisation du concours et examen préalable: Nicolas Joye, architecte, Penthaz  
Jugement: mai 2010



Un bureau d'architectes empreint de sérénité: Marion Zahnd, Daniel Furrer, Sepp Steinmetzer, Maya Suchodolski, Sarah Taroni, Benjamin Novotny, Sonia Ravedoni, Katrin Brüggemann (absentes: Lucille Rochat, Emma Bilham) Photo: Aurélien Bergot

## Visite d'atelier à Montreux • L'architecture en dialogue

**Je suis devant la porte d'*architecum*, un ruisseau au murmure clair pas très loin est comme une annonce à ma venue; et j'anticipe en révélant que ce chant de l'eau sera le reflet de notre rencontre.**

Christian Jelk • Dans une échancrure de la ville haute, la vieille ville de Montreux, comme dans un creux de l'aïne en fait, les Alpes s'offrent en paysage monochrome magistral, dans le calme de cette journée grise de janvier. Je suis venu parler avec Marion Zahnd et Daniel Furrer de deux concours récemment gagnés à Vevey. Deux projets de transformations sur des bâtiments à forte valeur culturelle locale et à fortes contraintes architecturales: la salle de Castillo, lieu populaire où l'on imagine autant de bals que d'expositions philatéliques, et l'Oriental, théâtre qui semble avoir été le lieu de nombreux champs d'expérimentations visuelles et sonores.

**Un laboratoire pour tout le bureau** • «Nous avons fait ces concours parce que nous avions du temps. Mais nous les avons fait surtout parce que ces bâtiments, et leurs programmes futurs, nous plaisaient.» Pour *architecum*, le concours est un laboratoire, nourri par les expériences construites. La gare de Brigue en l'occurrence, belle expérience sur le patrimoine existant, qui permet une approche plus facile de tels contextes. Je sens d'ailleurs une certaine assurance dans l'expression, dans le rendu de ces deux concours, sobre, où s'exprime de façon claire, sans frime, le squelette des idées, prêtes à prendre corps. Le concours est un laboratoire pour tout le bureau, où Marion et Daniel me parlent de l'énergie du collectif, d'une espèce d'osmose des neurones de tout le bureau pour des idées et de la fluidité des pensées.

**Esthétique archéologique** • La transformation est une architecture dont ils ont envie, cette recherche d'équilibre entre l'amour du bâti et la réaction à ce qui existe. Le respect du bâtiment revient souvent dans la discussion. Dans son essence complète, c'est-à-dire non seulement ses qualités constructives, mais aussi, surtout le contexte social, culturel qui porte le bâtiment et dans lequel il a puisé son expression. Il y a du plaisir dans cette architecture. Marion parle de sincérité constructive et mentionne une partie du programme du concours du Castillo auquel ils n'ont pas répondu car le bâtiment était plus important – et donc qu'il ne pouvait pas supporter cette charge.

Dans ces deux projets, très différents, je suis séduit par la façon dont le bureau s'empare en toute légèreté de la charge historique des bâtiments pour les replacer dans un flux contemporain. Deux monuments historiques pour deux approches très différentes, pour deux réponses très diverses: «Les deux bâtiments, de par leur caractère propre, demandaient naturellement autre chose. Pour nous, ça paraît très normal que les réponses de chaque projet soient différentes.»

Le dialogue d'architecture fait partie du processus de production et il est marqué par le respect de l'autre, et avec pour résultat une belle sérénité. Au sein du bureau, il est circulation des idées – «d'ailleurs chez nous, tout le monde fait tout»; dans ces deux concours, il se passe entre un bâtiment et le projet. Qui m'amène au lien qui s'établit entre dialogue et équilibre – quand je demande: «Pourquoi Montreux?», Marion répond: «Pour le lac.» Et Daniel: «Pour la montagne.»

### **architecum, Montreux / Visp**

Propriétaires: Marion Zahnd (1972), architecte dipl. EPFL SIA;  
Daniel Furrer (1970), architecte dipl. EPFL SIA  
Fondation: 1998 (2011: 8 employés)  
Projet plus important: Transformation Gare de Brigue (2010)  
www.architecum.ch

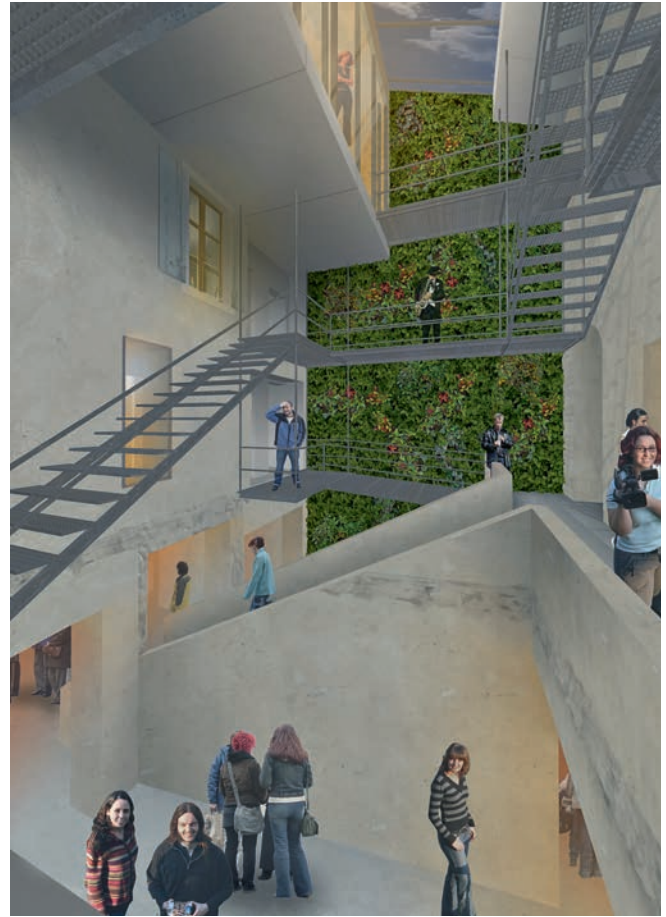
## 1<sup>er</sup> rang • «48,3»

Architecture: architectum, Daniel Furrer + Marion Zahnd, Montreux  
Collaborateurs: Sepp Steinmetzer, Katrin Brüggemann, Sarah Taroni,  
Lucille Rochat, Benjamin Novotny, Svenja Tegtmeier  
Scénographie: Géza Vadas, La-Chaux-de-Fonds  
Ingénieur conseil: Ingenieurbüro Furrer & Heinzmann, Visp

Le projet clarifie la disposition du théâtre. La coupe conserve la salle au premier étage tout en admettant deux extensions pour les nouveaux éléments, vitaux pour les utilisateurs: salle de répétition dans les combles et locaux de stockage scénique au sous-sol. La cour est libérée des interventions accumulées au fil du temps, à l'exception de l'escalier central, protagoniste majeur du foyer. Le jury a particulièrement apprécié le dispositif d'entrée très fluide, associant un foyer généreux avec une cour intérieure bien éclairée tirant profit des circulations publiques pour atteindre une richesse spatiale. Escaliers, galeries, ouvertures scénographient les parcours du public.

La salle présente des dimensions généreuses. Sa grande profondeur permet de conserver le balcon tandis que sa hauteur accueille facilement un grill (avec passerelles) pratique et efficace. Les dégagements au-dessous de la scène offrent les espaces de rangement qui font aujourd'hui défaut. La salle de répétition trouve place dans les combles, tout en réussissant à loger l'ascenseur et l'indispensable escalier de secours, et bénéficie d'un éclairage traversant. Situés sur rue et à l'étage, la salle de lecture et les bureaux sont grands, traversants et participent intimement à la vie de l'institution.

Pour le jury, il s'agit du projet qui résout le mieux les divers objectifs du programme, que ce soient les parcours des spectateurs, l'adéquation des outils théâtraux, l'affirmation de la présence du théâtre et le maintien des éléments historiques significatifs. **Rapport du jury**



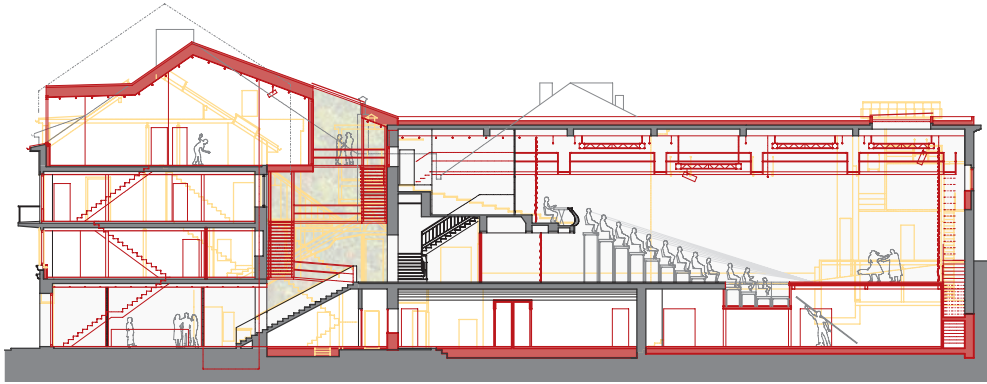
Cour intérieure



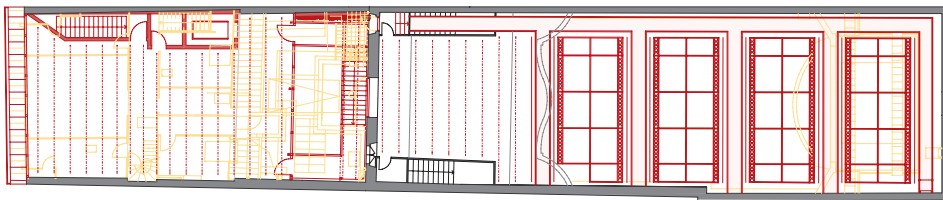
Vue sur le nouveau Théâtre de l'Oriental



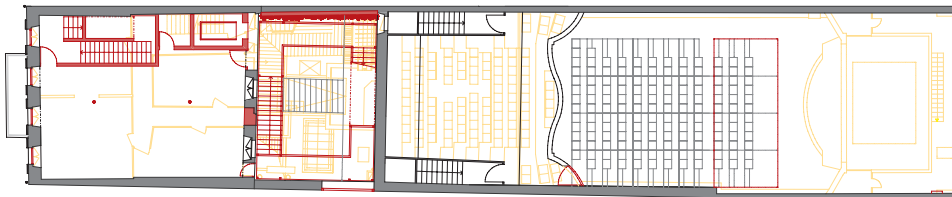
Façade sud sur la Rue d'Italie



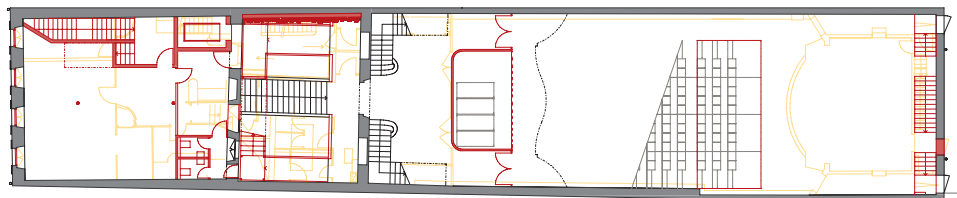
Coupe longitudinale



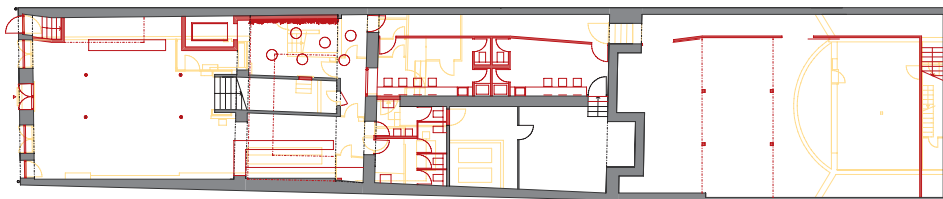
Plan du 3<sup>ème</sup> étage



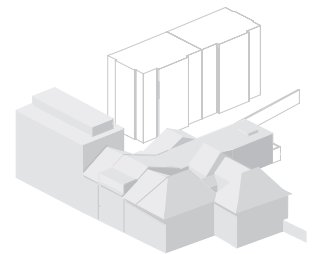
Plan du 2<sup>ème</sup> étage



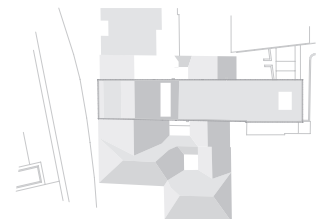
Plan du 1<sup>er</sup> étage



Plan du rez-de-chaussée



Axonométrie



Plan de situation

